

PAULET Jean

Le Dauphiné Libéré

(vendredi 10 août 1962)

p.1 et 3

(Collection M. et Mme PESCHAIRE)

(Collection FIQUET Jacques)

(Collection famille ARNAUD - CDS 07)

A VALLON-PONT-D'ARC

Sauvetage du jeune spéléologue blessé en explorant une rivière souterraine.

A Vallon-Pont-d'Arc. Douze heures d'efforts pour sauver le jeune spéléologue qui a été mis en hibernation et transporté à Lyon.

[Encart]

A propos d'un accident.

A propos d'un accident

Nous relatons par ailleurs l'accident regrettable survenu à un spéléologue dans la goule de Fonsoubie. Je tiens à m'élever ici contre l'accueil grossier que me réserva à mon arrivée sur les lieux M. Trébuchon qui dirige un camp de spéléologues.

Un journaliste consciencieux ne demande qu'à rendre service par sa plume quand il le peut. Les insultes ne disposent guère en faveur de celui qui les profère.

J. PAULET.

Sauvetage du jeune spéléologue blessé en explorant une rivière souterraine



Les sauveteurs transportent le blessé qui vient d'être remonté à la surface

LIRE NOS INFORMATIONS EN 3^{me} PAGE

LE DAUPHINÉ

A VALLON - PONT - D'ARC Douze heures d'efforts pour sauver le jeune spéléologue qui a été mis en hibernation et transporté à Lyon

Vallon-Pont-d'Arc, 9 août. — La Fonsoubie est une rivière souterraine dont la « goule » s'ouvre sur le territoire de la commune de Labastide-de-Virac, tout près de Vallon-Pont-d'Arc et qui vient déboucher dans les gorges de l'Ardèche, un peu en amont du célèbre pont d'Arc.

De tout temps, la goule de Fonsoubie a tenté les spéléologues. La traversée de bout en bout n'en a jamais été réussie en raison des difficultés extrêmes que présente le parcours: lacs, voutes saillantes, syphons, etc...

Les stagiaires du Centre National de Plein Air de Vallon connaissent bien la caverne dans sa première partie au moins et aussi de nombreux amateurs de spéléologie.

Mercrredi quatre spéléologues du groupe « Lutèce » de Paris qui séjournent au camp de spéléologie des gorges de l'Ardèche entreprirent une exploration. Ils franchirent les premiers entonnoirs, le lac, puis une longue galerie de trois kilomètres. Parvenus dans une salle à quatre kilomètres de l'entrée environ, l'animateur du groupe Jacques Noël, 27 ans de Paris, un spéléologue qui a à son actif de nombreuses explorations notamment en Belgique, voulut escalader la paroi pour explorer des galeries supérieures.

Il dévissa malheureusement et chuta d'une quinzaine de mètres, son corps rebondissant d'un rocher à l'autre.

L'alerte fut aussitôt donnée. Des spéléologues du centre de plein air de Vallon, M. Gontier, attaché au centre en qualité de moniteur de spéléologie; MM. Allemand, Pailhes, Fresneau se rendaient sur les lieux pour porter du matériel de secours. Le Dr Sarano, de Valence, et le spéléologue valentinois, inventeur de l'aven Marzal, Ageron, arrivèrent ensuite suivis de l'équipe spécialisée des sapeurs-pompiers de Valence avec le commandant Bourguignon.

Après les premiers soins du Dr Sarano, ce fut le transport du blessé qui était dans le coma, transport assuré à l'aide de la perche-brancard portée par huit hommes se relayant (tous les camps de spéléologie de la région s'étaient rendus sur les lieux).

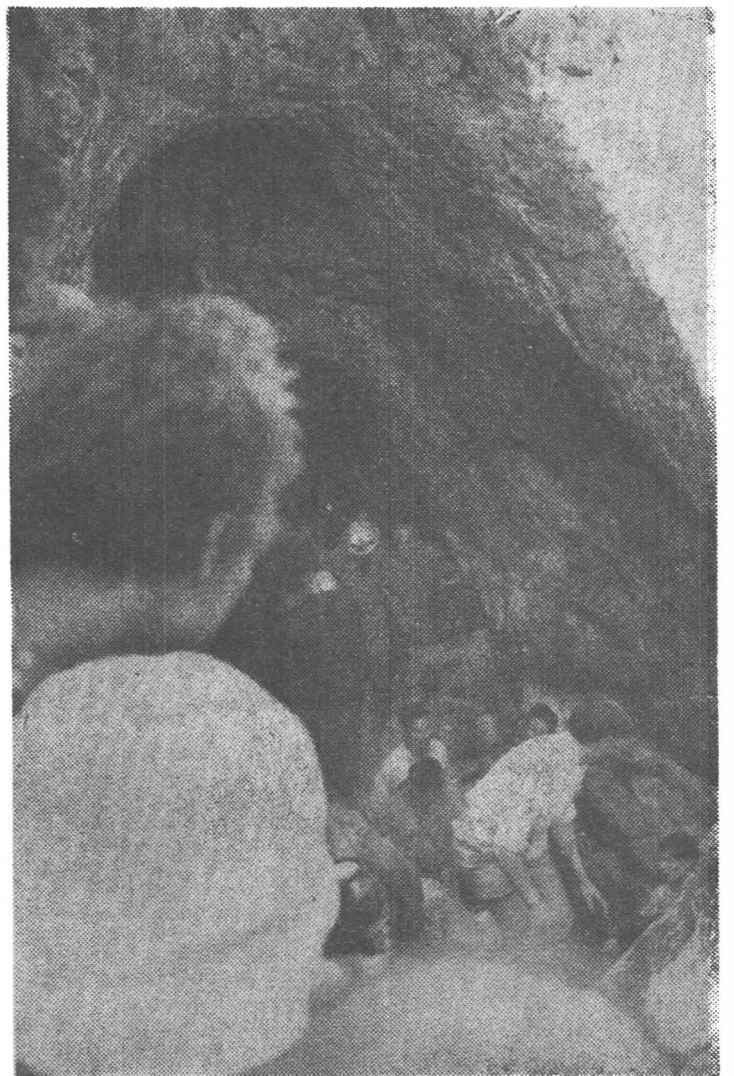
Plus de douze heures d'efforts furent nécessaires.

A 16 h., enfin, hier après-midi, les sauveteurs atteignaient la sortie. Le blessé fut conduit à l'hôpital de Vallon. Après une transfusion pratiquée par le Dr Abrial, il fut mis en hibernation et transporté à Lyon dans une ambulance que deux motards de la route devaient convoyer à par-

tir de Valence pour assurer un transport plus rapide. Le blessé gravement atteint souffre d'une fracture du crâne et de fractures multiples.

Cet accident survenu à un spéléologue averti a jeté la consternation dans les nombreux camps de la région de Vallon-Pont-d'Arc.

J. PAULET.



Les premiers sauveteurs émergent de la « goule » qui s'ouvre dans cette large grotte